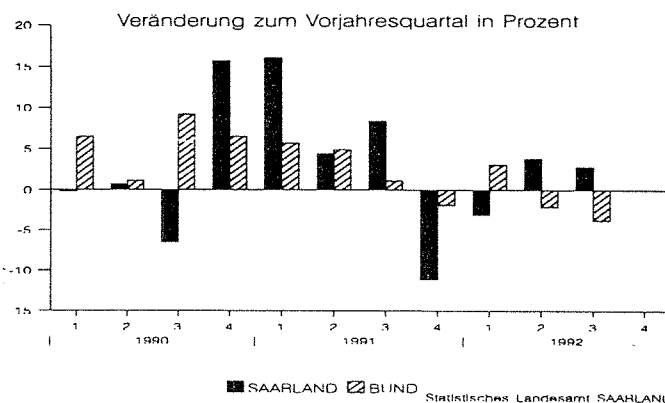
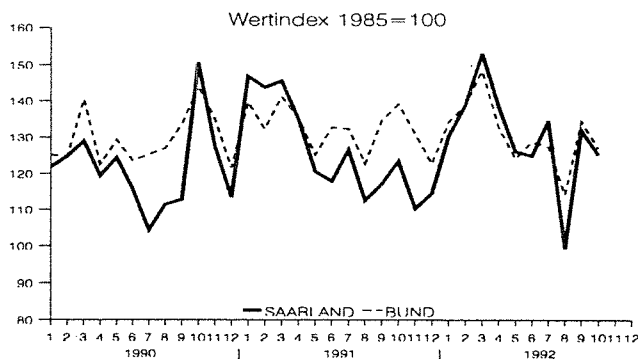


E 11 - m 10/92  
Ausgegeben im Janaur 1993  
Einzelpreis: 4,-

## Bergbau und Verarbeitendes Gewerbe im Oktober 1992

Auftragszugang für das Verarbeitende Gewerbe im Saarland  
und im Bundesgebiet (alte Bundesländer)



Herausgeber:

Statistisches Landesamt  
Saarland  
Hardenbergstr. 3, W-6600 Saarbrücken  
Tel.: (0681) 505-935  
Telefax: (0681) 505-921  
Btx: • 2039560 #

Nachdruck, auch auszugsweise, nur mit  
Quellenangabe gestattet

## Methodische Erläuterungen

### 1. Zweck, Art und Umfang der Erhebung

Die Ergebnisse des Monatsberichts für Betriebe im Bergbau und Verarbeitenden Gewerbe dienen der kurzfristigen Beurteilung der **konjunkturellen Lage** sowie der regionalen und sektoralen **Strukturpolitik**. Sie stellen eine unentbehrliche Grundlage für zahlreiche Entscheidungen der gesetzgebenden Körperschaften, der Bundes- und Landesregierungen der Verbände, Kammern und anderer Institutionen auf dem Gebiet der gesamten Wirtschaftspolitik dar. Ferner geben die Energiedaten Anhaltspunkte für den Bedarf an Brennstoffen und an Elektrizität und bilden damit eine wichtige Grundlage für Entscheidungen im Hinblick auf eine kontinuierliche **Energieversorgung** im bedeutendsten Bereich der Wirtschaft.

### 2. Rechtsgrundlagen

- Gesetz über die Statistik im Produzierenden Gewerbe (**ProdGewG**) in der Fassung der Bekanntmachung vom 30. Mai 1980 (Bundesgesetzblatt I S. 641).

- Artikel 2 der Verordnung zur Änderung statistischer Rechtsvorschriften (**Statistikbereinigungsverordnung**) vom 14. September 1984 (Bundesgesetzblatt I S. 1247),

- Gesetz über die Statistik für Bundeszwecke (Bundesstatistikgesetz - **BStatG**) vom 22. Januar 1987 (Bundesgesetzblatt I S. 462, 565), geändert durch Artikel 2 des Gesetzes vom 17. Dezember 1990 (Bundesgesetzblatt I S. 2837).

Erhoben werden die **Tatbestände** zu § 2 Buchstabe A Ziff. I Nr. 1 bis 5,8 und 9 ProdGewG. Die Tatbestände zu § 2 Buchstabe A Ziff. I Nr. 8 ProdGewG werden nur mit den Monatsberichten März, Juni, September und Dezember für das zurückliegende Berichtsquartal erhoben.

### 3. Berichtskreis:

Der Berichtskreis des Monatsberichts umfaßt Betriebe von Unternehmen des Bergbaus und des Verarbeitenden Gewerbes mit im allgemeinen **20 und mehr Beschäftigten** sowie Betriebe des Bergbaus und des Verarbeitenden Gewerbes (einschl. Fertigteilbau) mit im allgemeinen 20 und mehr Beschäftigten von Unternehmen der übrigen Wirtschaftsbereiche (einschl. produzierendes Handwerk).

Als Ausnahme von der allgemeinen Abschneidegrenze "20 und mehr Beschäftigte"

werden folgende SYPRO-Zweige ab **"10 und mehr Beschäftigte"** einbezogen:

- 2512 - Gewinnung von Natursteinen, a.n.g.,
- 2516 - Gewinnung von Sand, Kies,
- 2591 - Herstellung von Transportbeton,
- 6816 - Herstellung von Kartoffelerzeugnissen, a.n.g.,
- 6825 - Obst- und Gemüseverarbeitung,
- 6847 - Talgschmelzen, Schmalzsiedereien,
- 6856 - Fischverarbeitung,
- 6872 - Mälzerei,
- 6873 - Alkoholbrennerei,
- 6875 - Herstellung von Spirituosen,
- 6879 - Mineralbrunnen, Herstellung von Mineralwasser, Limonaden,
- 6889 - Herstellung von Futtermitteln.

Für den SYPRO-Zweig 5311 Säge- und Holbelwerke gilt als Abschneidegrenze der "Jahreseinschnitt von mindestens **1 000 m<sup>3</sup> Rundholz**".

Dem Wirtschaftszweig Bergbau sind auch die zu Bergbauunternehmen gehörenden Grubenkraftwerke zugeordnet.

### 4. Darstellung der Ergebnisse:

Die den Ergebnissen zugrundeliegende Darstellungseinheit ist der **Betrieb** als örtliche Einheit, im Unterschied zum **Unternehmen** als rechtliche Einheit, das aus mehreren Betrieben bestehen kann.

Der einzelne Betrieb sowie sämtliche für ihn erhobenen Merkmale sind dem Wirtschaftszweig zugeordnet, in dem der Schwerpunkt seiner Tätigkeit, gemessen an der Beschäftigtenzahl, liegt (Darstellung nach **hauptbeteiligten Wirtschaftszweigen**). Zusätzlich werden in Tabelle 8 (S. 8) Ergebnisse nach fachlichen Betriebsteilen nachgewiesen. Hierbei werden die Angaben von Betrieben, deren Erzeugnisse in mehrere Wirtschaftszweige fallen, auf die Zweige aufgeteilt, denen die einzelnen Betriebsteile ihrer Produktion entsprechend zuzurechnen sind (Darstellung nach **beteiligten Wirtschaftszweigen**). Da bei diesem Nachweis die sonstigen Bereiche eines Betriebes (z. B. Verwaltung, Handel, Transport) fachlich den produzierenden Teilen des Betriebes nicht zugeordnet werden können, sind die Summen (Beschäftigte, Umsätze) für Bergbau und Verarbeitendes Gewerbe insgesamt in dieser Tabelle für fachliche Betriebsteile entsprechend kleiner als die Summen in den Betriebstabellen.

### 5. Definitionen

**Beschäftigte:** Alle am Monatsende im Betrieb tätigen Personen einschl. tätiger Inhaber und mithelfender Familienangehöriger (auch

unbezahlt mithelfende Familienangehörige, soweit sie mindestens ein Drittel der üblichen Arbeitszeit im Betrieb tätig sind), aber ohne Heimarbeiter. Einbezogen werden u.a. auch Erkrankte, Urlauber, Streikende und von der Aussperrung Betroffene, Saison- und Aushilfsarbeiter sowie Teilzeitbeschäftigte und Kurzarbeiter. Die Angestellten umfassen auch die kaufmännisch Auszubildenden (einschl. der Auszubildenden in den übrigen nicht-gewerblichen Ausbildungsberufen), die Arbeiter auch die gewerblich Auszubildenden.

**Arbeiter:** Alle zur Arbeiterrentenversicherung Pflichtigen (auch die infolge Überschreitens der Altersgrenze nicht mehr Pflichtigen), also Facharbeiter, angeleitete Arbeiter, Hilfsarbeiter, ferner Umschüler und gewerblich Auszubildende.

**Angestellte:** Alle zur Angestelltenversicherung Pflichtigen (auch die infolge Überschreitens der Versicherungspflichtgrenze oder Altersgrenze nicht mehr versicherungspflichtigen Angestellten), einschließlich der tätigen Inhaber und Mitinhaber sowie der kaufmännisch und technisch Auszubildenden.

**Geleistete Arbeiterstunden:** Alle von den Arbeitern (einschl. der gewerblich Auszubildenden) tatsächlich geleisteten (nicht bezahlten) Stunden, einschl. Über-, Nacht-, Sonntags- und Feiertagsstunden.

**Lohn- und Gehaltsumme:** Bruttosumme (Bar- und Sachbezüge ohne jeden Abzug) ohne Pflichtanteile des Arbeitgebers zur Sozialversicherung; Lohn- und Gehaltzuschläge (einschl. Gratifikationen usw.) sind einbezogen. Nicht erfaßt werden dagegen allgemeine soziale Aufwendungen sowie Vergütungen, die als Spesenersatz anzusehen sind.

**Umsatz:** Umsatz aus eigener Erzeugung (einschl. Umsatz aus dem Verkauf von Energie und Nebenerzeugnissen und Abfällen sowie Entgelte für industrielle Dienstleistungen wie Reparaturen, Installationen und Montagen), Umsatz aus Handelsware und sonstigen nichtindustriellen Tätigkeiten (z.B. Erlöse aus Vermietung und Verpachtung, aus Lizenzverträgen, Provisionseinnahmen und aus Veräußerungen von Patenten).

Der Umsatz beruht auf Rechnungswerten (Fakturenwerten) **ohne** in Rechnung gestellte Umsatz-(Mehrwert-)steuer. Im Umsatz enthalten sind Verbrauchsteuern und Kosten für Fracht, Verpackung und Porto, auch wenn diese gesondert berechnet werden. Außerordentliche und betriebsfremde Erträge aus dem Verkauf von Anlagegütern, aus der Verpachtung von Grundstücken, Zinsen, Dividenden u. dgl. sind nicht im Umsatz enthalten. Da es sich

grundsätzlich um fakturierte Werte handelt, enthält der Umsatz auch nicht den Wert der Lieferungen, die innerhalb eines Unternehmens von Werk zu Werk stattfinden. Bei der Aufgliederung nach Ländern kann es daher vorkommen, daß Erzeugnisse, die in einem Land produziert werden, im Umsatz eines anderen Landes enthalten sind. Der regional gegliederte Umsatz entspricht daher z.T. nicht der Produktion in den einzelnen Ländern.

**Umsatz aus Eigenerzeugung:** Die aus der eigenen Produktion stammenden und die in Lohnarbeit bei anderen Unternehmen hergestellten Lieferungen und Leistungen sowie die ausgeführten Reparaturen, Montagen, Lohnarbeiten und Lohnveredlungen.

**Inlandsumsatz:** Umsatz mit Empfängern im Bundesgebiet sowie Umsätze mit den im Bundesgebiet stationierten ausländischen Streitkräften.

**Auslandsumsatz:** Umsatz mit Abnehmern im Ausland und - soweit einwandfrei erkennbar - Umsatz mit deutschen Exporteuren.

**Auftragseingang:** Gesamtwert der eingegangenen und angenommenen Aufträge ohne Umsatzsteuer für ausgewählte Wirtschaftszweige, ohne die Wirtschaftshauptgruppen Bergbau sowie Nahrungs- und Genußmittelgewerbe. Abgrenzung nach fachlichen Betriebsteilen. Basiswert der Meßzahlen ist der Monatsdurchschnitt des Jahres 1985.

**Energieverbrauch:** Gesamtverbrauch für Fabrikation, Heizung, Strom-, Gas- und Dampferzeugung usw. ohne die zur Brikett- bzw. Kokserzeugung verwendete Einsatzkohle sowie ohne selbsterzeugten Strom aus Kohle und sonstigen Quellen. Umrechnung in Ton-

nen Steinkohleneinheiten (SKE) nach folgendem Schlüssel:

Steinkohle und Steinkohlenbriketts = 1,0;  
Steinkohlenkoks = 0,97; Rohbraunkohle = 0,27; Braunkohlenbriketts und -koks = 0,69;  
leichtes Heizöl = 1,46; schweres Heizöl = 1,4;  
1 000 kWh Strom = 0,123; 1 000 m<sup>3</sup> Gas = 1,2.

Verbrauch von Orts-, Kokerei- und Ferngas, Erdgas und Erdölgas, umgerechnet auf einen Heizwert HO = 35 169,12 kJ/m<sup>3</sup>. Eine Kalorie entspricht 4,1868 Joule (J).

**Anmerkung:** Aufgrund von Spätkorrekturen im abgelaufenen Jahr können die Veränderungsraten zu den Vorjahresmonaten gegenüber den bereits veröffentlichten Absolutwerten abweichen.

## SYPRO für den Bereich "Verarbeitendes Gewerbe" in der Gliederung nach Hauptgruppen, Wirtschaftsgruppen und -zweigen

### Grundstoff- und Produktionsgütergewerbe

22	Mineralölverarbeitung
25	Gewinnung und Verarbeitung von Steinen und Erden
27	Eisenschaffende Industrie
28	NE-Metallerzeugung, NE-Metallhalbzweigwerke
29	Gießerei
3011	Stabziehereien, Kaltwalzwerke
3015	Drahtziehereien (einschließlich Herstellung von Drahterzeugnissen)
3030	Mechanik
40	Chemische Industrie
53	Holzbearbeitung
59	Gummiverarbeitung

### Investitionsgüter produzierendes Gewerbe

3021	Herstellung von Gesenk- und leichten Freiformschmiedestücken, schweren Preß-, Zieh- und Stanzteilen
3025	Stahlverformung, Oberflächenveredlung, Härtung
31	Stahl- und Leichtmetallbau, Schienenfahrzeugbau
32	Maschinenbau
33	Straßenfahrzeugbau, Reparatur von Kraftfahrzeugen
36	Elektrotechnik
37	Feinmechanik, Optik, Herstellung von Uhren
38	Herstellung von Eisen-, Blech- und Metallwaren
50	Herstellung von Büromaschinen, Datenverarbeitungsgeräten und -einrichtungen

### Verbrauchsgüter produzierendes Gewerbe

39	Herstellung von Musikinstrumenten, Spielwaren, Schmuck, Füllhaltern; Verarbeitung von natürlichen Schnitz- und Formstoffen; Foto- und Filmlabors
51	Feinkeramik
52	Herstellung und Verarbeitung von Glas
54	Holzverarbeitung
56	Papier- und Pappeverarbeitung
57	Druckerei, Vervielfältigung
58	Herstellung von Kunststoffwaren
62	Lederverarbeitung
63	Textilgewerbe
64	Bekleidungsgewerbe
65	Reparatur von Gebrauchsgütern (ohne elektrische Geräte für den Haushalt)

### Nahrungs- und Genußmittelgewerbe

68	Ernährungsgewerbe
----	-------------------

**1. Auftragseingang**  
(Meßzahlen MD 1985 = 100)

Wirtschaftshauptgruppen Ausgewählte Wirtschaftszweige INSGESAMT		Monatsdurchschnitt Januar - Oktober			Monatswerte			Veränderung in %	
					1991	1992		Okt. 1992 gegenüber Okt. 1991	Jan.-Okt. 1992 gegenüber Jan.-Okt. 1991
		1990	1991	1992	Oktober	September	Oktober		
<b>Grundstoff- und Produktionsgütergewerbe</b>	<b>Insges.</b>	<b>89,3</b>	<b>91,7</b>	<b>86,7</b>	<b>94,6</b>	<b>86,1</b>	<b>76,3</b>	<b>- 18,8</b>	<b>- 5,5</b>
	<b>Inland</b>	<b>90,6</b>	<b>96,9</b>	<b>93,7</b>	<b>93,2</b>	<b>89,1</b>	<b>91,0</b>	<b>- 2,4</b>	<b>- 3,3</b>
	<b>Ausland</b>	<b>87,6</b>	<b>85,1</b>	<b>77,8</b>	<b>96,5</b>	<b>82,3</b>	<b>58,8</b>	<b>- 39,1</b>	<b>- 8,6</b>
darunter:									
Eisenschaffende Industrie	Insges.	79,3	79,8	71,8	78,4	70,0	50,4	- 35,7	- 10,0
	Ausland	80,7	78,0	70,2	88,0	77,7	39,0	- 55,7	- 10,0
Ziehereien und Kaltwalzwerke	Insges.	105,3	109,5	102,9	112,6	100,7	106,3	- 5,6	- 6,0
	Ausland	99,1	94,3	81,2	112,7	81,7	79,5	- 29,5	- 13,9
Chemische Industrie	Insges.	81,0	95,8	98,7	110,8	104,8	96,4	- 13,0	3,0
	Ausland	52,2	51,3	56,0	59,3	54,3	56,6	- 4,6	9,2
Gummiverarbeitung	Insges.	110,9	117,3	108,1	132,3	121,1	119,0	- 10,1	- 7,8
	Ausland	116,4	125,2	114,5	136,0	133,7	130,2	- 4,3	- 8,5
<b>Investitionsgüter produzierendes Gewerbe</b>	<b>Insges.</b>	<b>144,3</b>	<b>155,2</b>	<b>159,2</b>	<b>139,5</b>	<b>160,7</b>	<b>155,1</b>	<b>11,2</b>	<b>2,6</b>
	<b>Inland</b>	<b>170,1</b>	<b>192,8</b>	<b>193,1</b>	<b>183,5</b>	<b>175,9</b>	<b>172,9</b>	<b>- 5,8</b>	<b>0,2</b>
	<b>Ausland</b>	<b>114,8</b>	<b>112,3</b>	<b>120,6</b>	<b>89,3</b>	<b>143,3</b>	<b>134,8</b>	<b>51,0</b>	<b>7,4</b>
darunter:									
Stahl- und Leichtmetallbau	Insges.	137,9	149,4	164,3	127,0	106,3	131,8	3,8	10,0
	Ausland	224,0	226,3	206,9	203,2	155,9	93,8	- 53,8	- 8,6
Maschinenbau	Insges.	158,3	148,9	149,6	140,1	125,9	126,2	- 9,9	0,5
	Ausland	119,9	109,1	121,3	89,7	81,5	82,7	- 7,8	11,2
Straßenfahrzeugbau	Insges.	138,9	163,3	162,4	128,0	190,4	178,2	39,2	- 0,6
	Ausland	111,6	110,4	119,6	81,0	159,9	151,9	87,5	8,3
Elektrotechnik	Insges.	148,4	174,8	185,5	165,4	202,6	179,5	8,5	6,1
	Ausland	92,4	120,7	121,4	120,8	150,9	138,6	14,7	0,6
Feinmechanik, Optik, H.v. Uhren	Insges.	176,9	277,8	297,9	318,7	300,6	346,5	8,7	7,2
	Ausland	156,1	382,8	593,5	590,4	665,1	558,0	- 5,5	55,0
Herstellung von EBM-Waren	Insges.	146,4	157,2	167,2	183,6	167,9	173,6	- 5,4	6,4
	Ausland	141,1	108,7	122,1	120,4	111,5	118,2	- 1,8	12,3
<b>Verbrauchsgüter produzierendes Gewerbe</b>	<b>Insges.</b>	<b>131,1</b>	<b>143,4</b>	<b>155,2</b>	<b>158,0</b>	<b>169,7</b>	<b>165,1</b>	<b>4,5</b>	<b>3,2</b>
	<b>Inland</b>	<b>130,5</b>	<b>149,8</b>	<b>168,1</b>	<b>169,5</b>	<b>190,4</b>	<b>185,5</b>	<b>9,4</b>	<b>12,2</b>
	<b>Ausland</b>	<b>132,4</b>	<b>130,7</b>	<b>129,4</b>	<b>135,1</b>	<b>128,4</b>	<b>124,2</b>	<b>- 8,1</b>	<b>- 1,0</b>
darunter:									
Holzverarbeitung	Insges.	123,6	143,2	150,3	205,6	184,7	167,2	- 18,7	5,0
	Ausland	137,5	148,2	129,5	171,6	160,5	140,3	- 18,2	- 12,6
Druckerei, Vervielfältigung	Insges.	134,1	142,9	161,3	172,1	181,0	172,8	0,4	12,9
	Ausland	152,5	158,0	195,8	183,9	205,0	197,3	7,3	23,9
Herstellung von Kunststoffwaren	Insges.	193,1	203,4	193,1	207,4	193,8	200,1	- 3,5	- 5,1
	Ausland	171,3	161,6	161,1	157,6	157,7	163,9	4,0	- 0,3
Bekleidungsgewerbe	Insges.	101,5	87,2	95,4	71,7	128,8	83,0	15,8	9,4
	Ausland	197,7	168,1	171,8	132,1	242,3	160,6	21,6	2,2
<b>Verarbeitendes Gewerbe (ohne Nahrungs- und Genußmittelgewerbe)</b>	<b>Insges.</b>	<b>121,4</b>	<b>129,1</b>	<b>130,3</b>	<b>123,4</b>	<b>132,0</b>	<b>125,1</b>	<b>1,4</b>	<b>0,9</b>
	<b>Inland</b>	<b>134,3</b>	<b>150,1</b>	<b>151,0</b>	<b>146,1</b>	<b>142,9</b>	<b>141,7</b>	<b>- 3,0</b>	<b>0,6</b>
	<b>Ausland</b>	<b>105,3</b>	<b>102,9</b>	<b>104,4</b>	<b>95,2</b>	<b>118,5</b>	<b>104,4</b>	<b>9,7</b>	<b>1,5</b>

**2. Betriebe, Beschäftigung und Umsatz nach Kreisen im Oktober 1992**

Kreise	Betriebe	Beschäftigte	Geleistete Arbeiter- stunden	Bruttosumme der		Gesamt- umsatz <sup>1)</sup>	Umsatz aus eigener Erzeugung <sup>1)</sup>
				Löhne	Gehälter		
	Anzahl		1 000	1 000 DM			
Stadtverband Saarbrücken	222	48 131	4 741	180 720	80 318	844 129	758 020
Landkreis Merzig-Wadern	46	10 153	1 054	33 820	12 175	153 261	146 497
Landkreis Neunkirchen	68	14 885	1 551	60 407	17 486	303 559	270 582
Landkreis Saarlouis	121	29 040	3 235	108 594	32 281	1 026 796	1 010 434
Saarpfalz-Kreis	108	23 871	2 571	91 274	31 193	452 652	425 744
Landkreis St. Wendel	52	7 137	749	19 219	7 395	122 781	117 631
Saarland	617	133 217	13 901	494 034	180 848	2 903 178	2 728 908

1) Ab 1989 wird der Umsatz des Bergbaus ohne Koks- und Kohlenbeihilfe nachgewiesen.

### 3. Betriebe, Beschäftigung, Umsatz, Auftragseingang und Energieverbrauch

Jahr Monat	Bergbau und Verarbeitendes Gewerbe insgesamt								
	Betriebe	Beschäftigte	Geleistete Arbeiter- stunden	Bruttolohn- u. -gehalt- summe	Umsatz aus eigener Erzeugung <sup>1)</sup>		Auftragseingang <sup>2)</sup>		Energie- verbrauch <sup>3)</sup>
					insgesamt	darunter Ausland	insgesamt	darunter Ausland	
	Anzahl		1 000		1 000 DM		MD 1985 = 100		t SKE
<b>1986</b>	583	139 325	174 237	5 901 463	25 304 742	8 259 846	102,2	97,2	5 906 857
<b>1987</b>	589	135 522	169 053	5 919 650	24 976 998	8 071 644	99,1	95,1	5 553 011
<b>1988</b>	587	134 245	167 255	6 076 712	26 952 375	9 111 791	112,0	109,8	5 626 707
<b>1989</b>	605	135 981	169 336	6 396 689	28 583 907	9 959 504	118,6	110,7	5 789 536
<b>1990</b>	610	139 482	170 089	6 836 934	28 432 107	9 312 777	121,3	105,6	5 618 372
<b>1991</b>	630	138 625	164 798	7 109 916	29 892 960	8 995 438	126,0	99,6	5 711 302
Januar	633	139 993	15 057	558 891	2 625 932	799 287	146,8	130,0	
Februar	630	140 131	13 789	514 580	2 497 653	706 973	143,7	129,1	
März	628	139 019	14 178	530 989	2 526 738	701 060	145,5	112,6	1 586 874
April	627	138 529	14 683	537 564	2 630 170	800 789	137,0	106,8	
Mai	625	138 310	13 591	624 354	2 509 755	745 180	120,5	89,6	
Juni	627	138 226	13 522	622 156	2 450 137	785 055	117,8	87,9	1 402 958
Juli	629	138 711	12 516	594 012	2 114 133	598 435	126,6	104,8	
August	629	139 288	13 645	559 825	2 319 894	739 559	112,5	87,0	
September	630	138 669	14 169	553 812	2 562 642	772 284	117,1	85,7	1 257 959
Oktober	630	138 228	14 583	655 853	2 715 490	795 911	123,4	95,2	
November	629	137 685	13 518	683 272	2 710 606	896 416	110,2	73,9	
Dezember	629	136 668	11 519	674 624	2 169 831	654 494	111,2	92,1	1 463 511
<b>1992</b>									
Januar	621	136 134	14 232	559 277	2 712 525	955 101	130,4	86,5	
Februar	618	136 100	13 736	532 294	2 728 932	913 359	139,0	116,6	
März	617	135 352	14 202	555 640	2 801 435	802 776	153,1	123,3	1 512 518
April	617	134 497	13 501	559 416	2 634 579	740 670	138,4	102,6	
Mai	617	134 350	12 963	595 711	2 359 841	703 606	126,1	102,8	
Juni	619	134 112	13 040	632 378	2 476 120	736 879	124,8	104,0	1 289 397
Juli	615	134 442	13 968	614 085	2 476 667	776 507	134,7	111,5	
August	617	134 434	10 921	597 017	1 889 276	442 992	99,2	74,2	
September	617	134 349	13 621	598 809	2 831 891	932 692	132,0	118,5	1 311 733
Oktober	617	133 217	13 903	674 884	2 728 907	887 740	125,1	104,4	
November									
Dezember									

Jahr Monat	Bergbau			Grundstoff- und Produktionsgewerbe			Investitionsgüter produzierendes Gewerbe			Verbrauchsgüter prod. Gew., Nahrungs- u. Genußmittelgew.		
	Beschäftigte	Geleistete Arbeiter- stunden	Umsatz aus eigener Erzeugung	Beschäftigte	Geleistete Arbeiter- stunden	Umsatz aus eigener Erzeugung	Beschäftigte	Geleistete Arbeiter- stunden	Umsatz aus eigener Erzeugung	Beschäftigte	Geleistete Arbeiter- stunden	Umsatz aus eigener Erzeugung
	Anzahl	1 000	1 000 DM	Anzahl	1 000	1 000 DM	Anzahl	1 000	1 000 DM	Anzahl	1 000	1 000 DM
<b>1986</b>	24 521	30 233	3 760 692	34 105	42 517	7 197 797	58 208	75 185	11 205 180	22 491	26 302	3 141 073
<b>1987</b>	23 815	28 209	3 547 413	31 103	39 657	6 600 157	58 694	75 187	11 706 712	21 910	26 000	3 122 716
<b>1988</b>	22 577	25 519	3 656 580	30 666	40 336	7 052 031	59 354	75 784	12 938 285	21 648	25 616	3 305 479
<b>1989</b>	21 416	23 939	3 169 734	31 756	41 697	7 807 926	61 171	78 461	14 149 299	21 638	25 239	3 456 948
<b>1990</b>	20 369	23 120	3 200 513	32 313	40 180	6 947 386	63 999	80 817	14 659 849	22 801	25 972	3 624 359
<b>1991</b>	19 414	21 909	3 286 653	31 442	38 669	6 704 708	64 654	78 108	15 917 151	23 115	26 112	3 984 448
Januar	19 790	2 078	319 156	31 804	3 437	560 463	65 129	7 189	1 406 828	23 270	2 353	339 485
Februar	19 769	1 806	301 856	31 756	3 257	549 801	65 219	6 542	1 346 829	23 387	2 184	299 167
März	19 596	1 878	289 949	31 701	3 328	584 351	65 011	6 794	1 327 101	22 711	2 178	325 337
April	19 576	1 948	286 761	31 580	3 498	609 791	64 631	7 026	1 456 134	22 742	2 211	337 484
Mai	19 530	1 821	261 189	31 566	3 207	559 771	64 417	6 460	1 359 844	22 797	2 103	328 951
Juni	19 313	1 822	231 835	31 483	3 179	579 003	64 618	6 458	1 327 498	22 812	2 063	311 801
Juli	19 306	1 838	218 561	31 536	2 923	543 085	64 640	5 687	1 014 622	23 229	2 068	337 865
August	19 453	1 777	227 364	31 599	3 151	547 379	64 869	6 508	1 207 732	23 367	2 209	337 419
September	19 186	1 844	238 721	31 313	3 312	578 295	64 786	6 739	1 400 420	23 384	2 274	345 206
Oktober	19 227	1 904	305 546	31 211	3 375	623 719	64 430	6 958	1 414 108	23 360	2 346	372 117
November	19 199	1 757	316 449	31 092	3 205	547 103	64 205	6 394	1 503 187	23 189	2 162	343 867
Dezember	19 023	1 436	289 269	30 732	2 793	422 456	63 864	5 340	1 152 845	23 049	1 950	305 261
<b>1992</b>												
Januar	18 955	1 993	278 377	30 235	3 217	597 520	64 399	6 867	1 481 597	22 505	2 155	355 031
Februar	18 988	1 847	288 645	30 182	3 185	558 886	64 386	6 581	1 531 036	22 544	2 123	350 365
März	18 778	1 876	295 117	30 116	3 269	641 684	64 080	6 849	1 505 126	22 378	2 208	359 508
April	18 809	1 775	242 028	29 925	3 155	616 956	63 882	6 532	1 419 441	21 881	2 039	356 154
Mai	18 775	1 757	185 044	29 816	3 053	570 219	63 879	6 204	1 272 017	21 880	1 949	332 561
Juni	18 616	1 762	232 612	29 745	3 044	573 699	63 727	6 320	1 329 169	22 024	1 914	340 640
Juli	18 649	1 853	236 344	29 858	3 200	596 367	63 996	6 802	1 259 449	21 939	2 113	384 507
August	18 598	1 592	236 983	29 879	2 651	510 394	63 983	4 955	846 065	21 974	1 723	295 834
September	18 596	1 760	240 065	29 831	3 093	625 532	63 765	6 618	1 583 993	22 157	2 150	382 301
Oktober	18 634	1 872	257 183	29 662	3 178	596 443	62 939	6 695	1 487 993	21 982	2 158	387 288
November												
Dezember												

1) Ab 1989 wird der Umsatz des Bergbaus ohne Kokskohlenbeihilfe nachgewiesen. 2) Nur Verarbeitendes Gewerbe (ohne Nahrungs- und Genußmittelgewerbe). 3) Ab 1985 wird der Energieverbrauch als Vierteljahreswert veröffentlicht.

#### 4. Betriebe, Beschäftigung und Umsatz nach hauptbeteiligten Wirtschaftszweigen im Oktober 1992

Nr. der Systematik	Wirtschaftsgruppe, Wirtschaftszweig	Be- triebe	Beschäftigte			Geleist. Arb.- stunden	Brutto- lohn- summe	Brutto- gehalt- summe	Gesamtumsatz		Umsatz aus Eigenerzeugung	
			Arbeiter	Ange- stellte	ins- gesamt				insgesamt	darunter Ausland	insgesamt	darunter Ausland
21	Bergbau	17	14 645	3 989	18 634	1 872	119 743	29 681	261 230	2 245	257 183	2 245
22	Mineralölverarbeitung	1										
25	Gew. u. Verarb. v. Steinen u. Erden	50	1 056	391	1 447	177	4 023	2 059	31 190	1 441	29 155	1 441
27	Eisenschaffende Industrie	6	12 060	3 288	15 348	1 608	47 238	17 500	328 881	125 621	322 715	125 585
28	NE-Metallerzeugung, NE-Metallhalbzeugwerke	1										
29	Gießerei	9	3 144	676	3 820	431	18 862	4 337	75 998	16 387	65 596	15 759
3011	Stabziehereien, Kaltwalzwerke	3	408	145	553	62	1 779	851	15 052	2 598	11 202	2 598
3015	Drahtziehereien (einschl. H.v. Drahterzeugnissen)	7	1 499	295	1 794	222	9 315	1 642	37 231	13 821	37 231	13 821
3021	H.v. Gesenk- u.l. Freiformschmiedest., schw. Preßt.	7										
3025	Stahlverformg., Oberflächenveredlg., Härtung	13	2 180	522	2 702	299	9 398	2 823	45 288	4 910	45 288	4 910
3030	Mechanik	5	127	26	153	19	317	104	929		929	
31	Stahl- u. Leichtmetallbau, Schienenfahrzeugbau	50	5 466	1 731	7 197	828	25 334	11 088	115 631	23 171	109 160	20 072
32	Maschinenbau	104	10 227	4 672	14 899	1 399	45 944	26 601	182 880	40 868	168 342	36 527
33	Straßenfahrzeugbau, Rep. v. Kfz usw.	51	17 577	3 068	20 645	2 370	85 451	19 220	922 452	506 628	866 076	501 670
36	Elektrotechnik, Rep. v. Haushaltsgeräten	47	6 220	2 674	8 894	843	23 348	14 931	155 824	22 824	147 633	22 234
37	Feinmechanik, Optik, H.v. Uhren	16	1 404	560	1 964	190	4 002	2 719	29 311	3 422	26 968	3 245
38	H.v. EBM-Waren	27	3 692	833	4 525	535	14 471	4 443	90 980	11 004	90 183	11 004
390	H.v. Musikinstrum., Spielwaren, Füllhaltern usw.	3	235	87	322	34	482	340	2 159	559	2 159	559
40	Chemische Industrie	17	606	662	1 268	83	2 128	3 787	33 578	3 709	30 753	3 154
50	H.v. Büromaschinen, ADV-Geräten u. Einr.	1										
51	Feinkeramik	3										
52	H.u. Verarb. v. Glas	5	192	72	264	31	671	318	9 493	2 291	5 076	527
53	Holzbearbeitung	11	692	172	864	103	3 926	923	20 849	5 129	20 301	5 104
54	Holzverarbeitung	24	849	317	1 166	130	2 895	1 606	18 545	2 069	17 857	2 055
56	Papier- u. Pappeverarbeitung	6	233	54	287	35	616	305	4 858	1 173	4 807	1 173
57	Druckerei, Vervielfältigung	21	1 438	1 247	2 685	222	7 132	6 840	43 718	8 513	43 677	8 513
58	H.v. Kunststoffwaren	14	1 542	430	1 972	220	5 238	3 240	50 691	16 309	49 333	16 036
59	Gummiverarbeitung	5	3 305	961	4 266	459	19 585	5 382	74 575	39 756	73 999	39 487
62	Lederverarbeitung	3	125	32	157	12	194	78	1 163	79	930	79
63	Textilgewerbe	3	225	123	348	38	713	706	26 690	4 949	26 690	4 949
64	Bekleidungsgewerbe	25	1 335	328	1 663	152	3 136	1 150	14 049	2 880	9 774	2 073
65	Rep. v. Gebrauchsgütern (oh. elektrische Geräte)	1										
68	Ernährungsgewerbe	61	5 525	3 049	8 574	823	20 249	10 770	201 894	14 948	163 858	14 812
	Bergbau	17	14 645	3 989	18 634	1 872	119 743	29 681	261 230	2 245	257 183	2 245
	Grundstoff- und Produktionsgütergewerbe	115	22 994	6 668	29 662	3 178	107 522	36 895	625 277	209 821	596 443	207 024
	Investitionsgüter produzierendes Gewerbe	316	48 454	14 485	62 939	6 695	214 585	84 151	1 577 526	621 478	1 487 993	608 312
	Verbrauchsgüter produzierendes Gewerbe	108	9 654	3 754	13 408	1 335	31 937	19 351	237 246	59 428	223 430	55 347
	Nahrungs- und Genußmittelgewerbe	61	5 525	3 049	8 574	823	20 249	10 770	201 894	14 948	163 858	14 812
	Bergbau und Verarbeitendes Gewerbe insgesamt	617	101 272	31 945	133 217	13 903	494 036	180 848	2 903 173	907 920	2 728 907	887 740

#### 5. Beschäftigung und Umsatz nach hauptbeteiligten Wirtschaftszweigen im Oktober 1992 Veränderung gegenüber dem gleichen Vorjahresmonat in Prozent

Nr. der Systematik	Wirtschaftsgruppe, Wirtschaftszweig	Beschäftigte			Umsatz aus eigener Erzeugung			Geleist. Arb.- stunden	Brutto- lohn- summe	Brutto- gehalt- summe	Brutto- lohn- u. -gehalt- summe
		Ange- stellte	Arbeiter	insge- samt	Inland	Ausland	insge- samt				
21	Bergbau	-1,24	-3,58	-3,08	-14,44	-70,45	-15,83	-1,68	0,48	1,16	0,61
22	Mineralölverarbeitung										
25	Gew. u. Verarb. v. Steinen u. Erden	6,25	3,02	3,88	10,19	-4,82	9,34	6,63	8,41	14,14	10,24
27	Eisenschaffende Industrie	0,24	-6,66	-5,26	0,87	-7,12	-2,40	-7,16		8,04	2,05
28	NE-Metallerzeugung, NE-Metallhalbzeugwerke										
29	Gießerei	-0,88	-7,06	-6,03	9,85	-29,72	-3,24	-2,49	0,88	13,74	3,06
3011	Stabziehereien, Kaltwalzwerke	22,88	11,17	14,02	-0,32	26,86	4,88		16,96	20,20	17,99
3015	Drahtziehereien (einschl. H.v. Drahterzeugnissen)	-3,91	-6,60	-6,17	-7,81	-20,23	-12,85	0,91	6,60	1,80	5,84
3021	H.v. Gesenk- u.l. Freiformschmiedest., schw. Preßf.										
3025	Stahlverformg., Oberflächenveredlg., Härtung	0,38	-6,16	-4,96	-5,51	-15,13	-6,66	-10,75	-2,94	5,61	-1,09
3030	Mechanik	-13,33	-15,89	-15,47	-15,85		-15,85	-9,52	-10,96	-14,05	-11,74
31	Stahl- u. Leichtmetallbau, Schienenfahrzeugbau	2,37	-0,47	0,19	5,99	-11,49	2,28	-1,90	6,72	7,80	7,05
32	Maschinenbau	0,56	-4,38	-2,89	-12,26	-26,20	-15,72	-2,64	2,77	3,42	3,00
33	Straßenfahrzeugbau, Rep. v. Kfz usw.	-1,70	-3,15	-2,94	-8,43	38,78	14,04	-4,67	4,95	5,30	5,02
36	Elektrotechnik, Rep. v. Haushaltsgeräten	9,55	-7,55	-3,00	-2,74	-5,05	-3,10	-3,33	-1,25	15,17	4,57
37	Feinmechanik, Optik, H.v. Uhren	15,70	27,75	24,07	36,96	71,69	40,38	15,85	15,13	25,13	18,95
38	H.v. EBM-Waren	2,21	-6,18	-4,74	4,77	-5,93	3,34	-6,30	-8,28	4,20	-5,60
390	H.v. Musikinstrum., Spielwaren, Füllhaltern usw.		-5,62	-4,17	-29,72	2,95	-23,49	-5,56	-4,74	18,06	3,65
40	Chemische Industrie	-2,22	-24,91	-14,56	-26,35	-20,59	-25,80	-30,83	-26,80	4,38	-9,52
50	H.v. Büromaschinen, ADV-Geräten u. Einr.										
51	Feinkeramik										
52	H.u. Verarb. v. Glas	-4,00	-0,52	-1,49	-6,67	-25,25	-9,03	-3,12	-3,45	8,53	0,10
53	Holzbearbeitung	-1,15	-4,42	-3,79	14,66	9,65	13,36		38,88	6,34	31,23
54	Holzverarbeitung	5,32	-5,25	-2,59	6,00	-17,40	2,67	-2,26	0,49	13,26	4,67
56	Papier- u. Pappeverarbeitung	38,46	30,17	31,65	57,22	14,55	44,09	29,63	28,07	45,24	33,09
57	Druckerei, Vervielfältigung	2,72	-6,32	-2,33	7,44	10,09	7,95	-1,77	26,39	17,89	22,08
58	H.v. Kunststoffwaren	1,65	-5,46	-3,99	7,41	4,71	6,52	-5,17	-0,76	31,28	9,48
59	Gummiverarbeitung	-1,33	-4,89	-4,11	-8,34	-5,05	-6,61	-7,46	1,68	3,34	2,03
62	Lederverarbeitung	-3,03	0,81		5,45	43,64	7,76		3,74	5,41	3,82
63	Textilgewerbe										
64	Bekleidungsgewerbe	-26,13	-32,81	-31,59	-25,45	-37,37	-28,35	-36,93	-32,06	-22,87	-29,84
65	Rep. v. Gebrauchsgütern (oh. elektrische Geräte)										
68	Ernährungsgewerbe	-0,68	-0,43	-0,52	4,43	15,26	5,33	-1,79	2,95	8,38	4,78
	Bergbau	-1,24	-3,58	-3,08	-14,44	-70,45	-15,83	-1,68	0,48	1,16	0,61
	Grundstoff- und Produktionsgütergewerbe	0,15	-6,35	-4,96	-1,34	-9,59	-4,37	-5,84	1,83	7,73	3,27
	Investitionsgüter produzierendes Gewerbe	2,09	-3,56	-2,31	-5,00	24,62	5,22	-3,78	2,47	6,95	3,69
	Verbrauchsgüter produzierendes Gewerbe	-3,35	-11,08	-9,04	6,25	-5,15	3,18	-11,47	-1,68	11,76	2,99
	Nahrungs- und Genußmittelgewerbe	-0,68	-0,43	-0,52	4,43	15,26	5,33	-1,79	2,95	8,38	4,78
	Bergbau und Verarbeitendes Gewerbe insgesamt	0,33	-4,81	-3,63	-4,08	11,54	0,49	-4,66	1,58	6,68	2,90

**6. Beschäftigung und Umsatz nach hauptbeteiligten Wirtschaftszweigen Jan. bis Oktober 1992**  
Veränderung gegenüber den Vorjahresmonaten in Prozent

Nr. der Systematik	Wirtschaftsgruppe, Wirtschaftszweig	Beschäftigte			Umsatz aus eigener Erzeugung			Geleist. Arb.-stunden	Bruttolohnsumme	Bruttogehaltsumme	Bruttolohn- u. -gehaltsumme
		Ange-stellte	Arbeiter	insgesamt	Inland	Ausland	insgesamt				
21	Bergbau	-1,91	-4,24	-3,75	-6,56	-36,89	-7,03	-3,36	0,62	2,45	1,17
22	Mineralölverarbeitung										
25	Gew. u. Verarb. v. Steinen u. Erden	2,05	1,34	1,53	9,67	4,84	9,35	2,53	5,69	7,02	6,14
27	Eisenschaffende Industrie	-1,56	-6,01	-5,12	21,84	-12,98	6,92	-3,78	1,19	5,88	2,40
28	NE-Metallerzeugung, NE-Metallhalbzeugwerke										
29	Gießerei	-0,34	-8,41	-7,10	4,43	-7,56	0,64	-6,72	-1,38	7,75	0,75
3011	Stabziehereien, Kaltwalzwerke	19,41	0,22	4,48	-12,37	2,37	-9,40	-5,94	-0,58	12,16	3,24
3015	Drahtziehereien (einschl. H.v. Drahterzeugnissen)	-3,27	-8,57	-7,74	-1,34	-10,24	-5,00	-3,83	-1,68	-1,45	-1,63
3021	H.v. Gesenk- u.l. Freiformschmiedest., schw. Preßf.										
3025	Stahlverformg., Oberflächenveredlg., Härtung	-1,15	-3,18	-2,80	-6,46	-5,53	-6,35	-6,65	1,67	4,04	2,27
3030	Mechanik	-15,65	-19,03	-18,44	-32,50	-96,03	-33,80	-17,59	-23,84	-26,63	-24,63
31	Stahl- u. Leichtmetallbau, Schienenfahrzeugbau	1,96	-2,37	-1,36	4,98	61,33	16,80	-6,98	-1,61	7,63	1,26
32	Maschinenbau	1,40	-2,10	-1,05	-4,11	6,23	-1,50	-6,77	-0,97	5,95	1,65
33	Straßenfahrzeugbau, Rep. v. Kfz usw.	-2,59	-2,46	-2,48	-8,15	14,26	2,49	-0,74	5,20	6,38	5,43
36	Elektrotechnik, Rep. v. Haushaltsgeräten	8,41	-4,79	-1,31	5,10	9,92	5,78	-0,74	3,26	12,39	6,79
37	Feinmechanik, Optik, H.v. Uhren	18,41	24,30	22,53	28,95	68,22	32,89	23,79	35,57	23,29	30,52
38	H.v. EBM-Waren	2,79	-2,04	-1,20	5,80	15,53	6,96	-1,56	0,36	3,73	1,17
390	H.v. Musikinstrum., Spielwaren, Füllhaltern usw.	1,02	-7,94	-5,65	2,75	10,46	4,46	-6,63	-4,20	11,14	1,44
40	Chemische Industrie	2,19	-19,13	-9,55	-10,58	6,30	-8,87	-26,25	-17,06	12,87	-0,27
50	H.v. Büromaschinen, ADV-Geräten u. Einr.										
51	Feinkeramik										
52	H.u. Verarb. v. Glas	0,14	2,25	1,66	9,61	-29,87	2,55	2,17	4,87	10,08	6,54
53	Holzbearbeitung	-3,43	-3,25	-3,28	2,83	-0,16	2,06	-3,87	5,14	-7,59	1,82
54	Holzverarbeitung	4,45	-5,83	-3,27	4,03	-14,62	1,23	-0,42	1,41	10,80	4,51
56	Papier- u. Pappeverarbeitung	28,91	21,54	22,91	60,51	19,19	50,61	25,29	28,22	37,26	31,22
57	Druckerei, Vervielfältigung	1,04	-3,28	-1,35	7,10	17,67	9,19	0,43	8,12	12,57	10,48
58	H.v. Kunststoffwaren	0,75	-4,90	-3,75	-1,18	-1,93	-1,45	-8,12	-0,07	8,71	2,77
59	Gummiverarbeitung	-1,76	-5,09	-4,37	-1,89	-5,15	-3,62	-5,27	2,41	4,53	2,99
62	Lederverarbeitung	-2,13	-4,70	-4,15	4,26	43,78	7,12	1,92	4,08	-0,54	2,68
63	Textilgewerbe										
64	Bekleidungsgewerbe	-21,72	-23,38	-23,08	-13,04	-19,21	-14,47	-26,16	-21,27	-15,39	-19,66
65	Rep. v. Gebrauchsgütern (oh. elektrische Geräte)										
68	Ernährungsgewerbe	-1,82	-0,77	-1,15	5,91	15,05	6,55	-1,45	3,99	6,37	4,92
	Bergbau	-1,91	-4,24	-3,75	-6,56	-36,89	-7,03	-3,36	0,62	2,45	1,17
	Grundstoff- und Produktionsgütergewerbe	-0,62	-6,35	-5,15	10,44	-10,07	2,66	-4,95	0,46	5,99	1,96
	Investitionsgüter produzierendes Gewerbe	2,10	-2,31	-1,35	-2,70	15,09	3,43	-2,94	2,59	7,53	4,02
	Verbrauchsgüter produzierendes Gewerbe	-2,58	-7,28	-6,04	10,11	-3,90	6,06	-9,53	-1,63	7,13	1,56
	Nahrungs- und Genussmittelgewerbe	-1,82	-0,77	-1,15	5,91	15,05	6,55	-1,45	3,99	6,37	4,92
	Bergbau und Verarbeitendes Gewerbe insgesamt	0,08	-3,95	-3,03	1,02	6,01	2,51	-4,06	1,50	6,25	2,91

**7. Kohle-, Heizöl-, Gas- und Stromverbrauch nach hauptbeteiligten Wirtschaftszweigen im 4. Quartal 1992**

Nr. der Systematik	Wirtschaftsgruppe, Wirtschaftszweig	Energieverbrauch insgesamt	Kohleverbrauch	Heizölverbrauch		Gasverbrauch		Stromverbrauch	
		t SKE		t	t SKE	1 000 m³	t SKE	1 000 kWh	t SKE
21	Bergbau	484 251	526 778	2 054	2 890	56 990	68 388	373 699	45 966
22	Mineralölverarbeitung								
25	Gew. u. Verarb. v. Steinen u. Erden	5 567	-	1 199	1 720	2 315	2 777	8 689	1 070
27	Eisenschaffende Industrie	646 667	499 176	2 980	4 173	86 890	104 268	361 140	44 420
28	NE-Metallerzeugung, NE-Metallhalbzeugwerke								
29	Gießerei	52 510	40 059	1 189	1 667	3 266	3 919	55 810	6 865
3011	Stabziehereien, Kaltwalzwerke	1 024	-	75	110	430	516	3 239	398
3015	Drahtziehereien (einschl. H.v. Drahterzeugnissen)	5 769	-	234	341	1 872	2 246	25 863	3 182
3021	H.v. Gesenk- u.l. Freiformschmiedest., schw. Preßf.								
3025	Stahlverformg., Oberflächenveredlg., Härtung	4 589	-	490	716	2 156	2 586	10 458	1 287
3030	Mechanik	14	-	3	4	-	-	84	10
31	Stahl- u. Leichtmetallbau, Schienenfahrzeugbau	1 154	-	189	275	204	245	5 143	634
32	Maschinenbau	5 378	-	440	639	967	1 159	29 118	3 580
33	Straßenfahrzeugbau, Rep. v. Kfz usw.	13 952	-	306	447	2 712	3 253	84 105	10 343
36	Elektrotechnik, Rep. v. Haushaltsgeräten	2 446	-	136	198	349	419	14 872	1 829
37	Feinmechanik, Optik, H.v. Uhren	4 094	-	20	29	2 545	3 054	8 223	1 011
38	H.v. EBM-Waren	3 635	-	197	288	852	1 022	18 905	2 325
390	H.v. Musikinstrum., Spielwaren, Füllhaltern usw.	80	-	23	33	-	-	382	47
40	Chemische Industrie	10 902	-	806	1 175	532	638	73 895	9 089
50	H.v. Büromaschinen, ADV-Geräten u. Einr.								
51	Feinkeramik								
52	H.u. Verarb. v. Glas	1 414	-	900	1 260	23	28	1 018	126
53	Holzbearbeitung	8 731	2 531	568	819	3 237	3 884	18 858	2 319
54	Holzverarbeitung	197	-	36	53	-	-	1 183	144
56	Papier- u. Pappeverarbeitung	124	-	26	38	4	5	649	81
57	Druckerei, Vervielfältigung	736	-	22	32	47	57	5 256	647
58	H.v. Kunststoffwaren	5 045	-	332	485	986	1 182	27 465	3 378
59	Gummiverarbeitung	13 270	-	676	948	7 871	9 445	33 940	4 175
62	Lederverarbeitung	18	-	9	13	-	-	41	5
63	Textilgewerbe	446	-	56	82	30	36	2 662	328
64	Bekleidungsgewerbe	278	-	68	99	60	71	875	108
65	Rep. v. Gebrauchsgütern (oh. elektrische Geräte)								
68	Ernährungsgewerbe	13 639	3 267	1 270	1 825	4 208	5 051	31 722	3 902
	Bergbau	484 251	526 778	2 054	2 890	56 990	68 388	373 699	45 966
	Grundstoff- und Produktionsgütergewerbe	744 651	541 766	7 773	11 019	106 506	127 805	581 707	71 551
	Investitionsgüter produzierendes Gewerbe	40 248	-	1 791	2 611	12 507	15 004	184 764	22 724
	Verbrauchsgüter produzierendes Gewerbe	28 944	-	1 473	2 096	16 412	19 693	63 529	7 816
	Nahrungs- und Genussmittelgewerbe	13 639	3 267	1 270	1 825	4 208	5 051	31 722	3 902
	Bergbau und Verarbeitendes Gewerbe insgesamt	1 311 733	1 071 811	14 361	20 441	196 623	235 941	1 235 421	151 959



# 8. Betriebe, Beschäftigte und Umsatz nach beteiligten Wirtschaftszweigen im Oktober 1992

Nr. der Systematik	Wirtschaftsgruppe, Wirtschaftszweig	Betriebe	Beschäftigte			Umsatz			
		Betriebs- teile	Arbeiter	Ange- stellte	insge- samt	Inland	Ausland	insgesamt	Export- quote
		Anzahl				1 000 DM			%
21	Bergbau	18	14 774	4 002	18 776	254 811	2 245	257 056	0,87
22	Mineralölverarbeitung	1							
25	Gew. u. Verarb. v. Steinen u. Erden	51	1 036	378	1 414	27 713	1 441	29 154	4,94
27	Eisenschaffende Industrie	9	12 112	3 291	15 403	197 292	126 709	324 001	39,11
28	NE-Metallerzeugung, NE-Metallhalbzeugwerke	1							
29	Gießerei	11	2 919	652	3 571	50 205	15 455	65 660	23,54
3011	Stabziehereien, Kaltwalzwerke	3	408	145	553	8 604	2 598	11 202	23,19
3015	Drahtziehereien (einschl. H.v. Drahterzeugnissen)	7	1 468	288	1 756	22 753	13 151	35 904	36,63
3021	H.v. Gesenk- u.l. Freiformschmiedest., schw. Preßt.	8							
3025	Stahlverformg., Oberflächenveredlg., Härtung	14	2 080	506	2 586	38 141	4 893	43 034	11,37
3030	Mechanik	5	127	26	153	929		929	
31	Stahl- u. Leichtmetallbau, Schienenfahrzeugbau	60	5 357	1 644	7 001	81 138	14 795	95 933	15,42
32	Maschinenbau	117	10 843	4 863	15 706	159 443	51 129	210 572	24,28
33	Straßenfahrzeugbau, Rep. v. Kfz usw.	52	16 825	2 602	19 427	343 392	490 795	834 187	58,84
36	Elektrotechnik, Rep. v. Haushaltsgeräten	54	6 157	2 633	8 790	124 407	22 245	146 652	15,17
37	Feinmechanik, Optik, H.v. Uhren	16	1 158	366	1 524	19 259	3 234	22 493	14,38
38	H.v. EBM-Waren	30	3 852	884	4 736	80 660	12 173	92 833	13,11
390	H.v. Musikinstrum., Spielwaren, Füllhaltem usw.	3	235	87	322	1 601	559	2 160	25,88
40	Chemische Industrie	21	930	749	1 679	31 916	3 543	35 459	9,99
50	H.v. Büromaschinen, ADV-Geräten u. Einr.	2							
51	Feinkeramik	8							
52	H.u. Verarb. v. Glas	5	190	71	261	4 549	527	5 076	10,38
53	Holzbearbeitung	11	586	138	724	12 048	3 755	15 803	23,76
54	Holzverarbeitung	28	1 008	340	1 348	20 018	3 430	23 448	14,63
56	Papier- u. Pappeverarbeitung	7	220	81	301	3 635	2 422	6 057	39,99
57	Druckerei, Vervielfältigung	22	1 461	1 251	2 712	35 164	8 722	43 886	19,87
58	H.v. Kunststoffwaren	16	1 529	433	1 962	33 037	16 074	49 111	32,73
59	Gummiverarbeitung	5	3 304	961	4 265	34 512	39 487	73 999	53,36
62	Lederverarbeitung	3	94	20	114	675	15	690	2,17
63	Textilgewerbe	3	198	43	241	21 439	3 003	24 442	12,29
64	Bekleidungsgewerbe	30	1 364	334	1 698	8 153	2 172	10 325	21,04
65	Rep. v. Gebrauchsgütern (oh. elektrische Geräte)	1							
68	Ernährungsgewerbe	66	5 435	2 985	8 420	149 045	14 812	163 857	9,04
	Bergbau	18	14 774	4 002	18 776	254 811	2 245	257 056	0,87
	Grundstoff- und Produktionsgütergewerbe	125	22 942	6 670	29 612	390 459	206 214	596 673	34,56
	Investitionsgüter produzierendes Gewerbe	353	48 093	13 931	62 024	874 836	608 163	1 482 999	41,01
	Verbrauchsgüter produzierendes Gewerbe	126	9 771	3 719	13 490	172 016	56 306	228 322	24,66
	Nahrungs- und Genussmittelgewerbe	66	5 435	2 985	8 420	149 045	14 812	163 857	9,04
	Bergbau und Verarbeitendes Gewerbe insgesamt	688	101 015	31 307	132 322	1 841 167	887 740	2 728 907	32,53

## Abkürzungen

a.n.g.	= anderweitig nicht genannt
EBM	= Eisen, Blech, Metall
GJ	= Gigajoule
H.v.	= Herstellung von
J	= Joule
kJ	= Kilojoule
kWh	= Kilowattstunde
m <sup>3</sup>	= Kubikmeter
MD	= Monatsdurchschnitt
SKE	= Steinkohleeinheit (1 t SKE = 29,3076 GJ)
SYPRO	= Systematik des Produzierenden Gewerbes
t	= Tonne

## Zeichenerklärung

0	= mehr als nichts, aber weniger als die Hälfte der kleinsten in der Tabelle nachgewiesenen Einheit
-	= nichts vorhanden
/	= keine Angaben, da Zahlen nicht sicher genug
.	= Zahlenwert unbekannt oder geheimzuhalten
x	= Tabellenfach gesperrt, weil Aussage nicht sinnvoll
()	= Nachweis unter dem Vorbehalt, daß der Zahlenwert Fehler aufweisen kann
p	= vorläufiges Ergebnis
r	= berichtiges Ergebnis